

คู่มือและขั้นตอนการปฏิบัติงานด้านการผลิตน้ำยางสด

ข้อ ๑. ผลผลิตจากการกรีดยาง คือ น้ำยางสด และเศษยาง ซึ่งจะต้องนำส่งสวนป่า โดยน้ำยางสดแบ่งผลผลิตเป็น ๒ ประเภท คือ จำหน่ายเป็นน้ำยางสด และแปรรูปเป็นยางพาราแผ่นดิบ ซึ่งมีข้อปฏิบัติที่แตกต่างกัน โดยหลังจากกรีดยางแล้วประมาณ ๑ ชั่วโมง ผู้กรีดยางต้องเก็บรวบรวมน้ำยางและเศษยาง นำส่ง ตามเวลาและสถานที่ที่สวนป่ากำหนด

ข้อ ๒. การกรีดยางและจำหน่ายน้ำยางสด ให้นำส่งน้ำยางสดและเศษยาง ดังนี้

๒.๑ เมื่อนำน้ำยางสดมาส่งยังสถานที่รับน้ำยาง เจ้าหน้าที่จะเพิ่มสารป้องกันน้ำยางจับตัวลงในน้ำยางแล้วคนจนทั่ว

๒.๒ ให้ผู้กรีดยางกรองน้ำยางด้วยกรองหยาบเบอร์ ๔๐ เทน้ำยางลงถังซึ่งน้ำยางของสวนป่า นำน้ำยางขึ้นถัง ส่งให้เจ้าหน้าที่เป็นผู้ตรวจรับน้ำยาง และเก็บตัวอย่างน้ำยางสด เพื่อนำตรวจหาค่าเนื้อยางแห้ง (DRC) จะแจ้งผลให้ผู้กรีดยางทราบในวันถัดไป เมื่อเจ้าหน้าที่ตรวจรับน้ำยางสดถูกต้องตามวิธีการแล้ว ผู้กรีดยางจะต้องเทน้ำยางสดลงถังรวบรวมน้ำยาง หรือรถบรรทุกของสวนป่า

๒.๓ ผู้กรีดยางที่มีผลผลิตเศษยางให้ส่งมอบให้เจ้าหน้าที่ โดยบันทึกน้ำหนักสดไว้เป็นหลักฐาน

๒.๔ ก่อนส่งน้ำยางที่รวบรวมได้ไปจำหน่าย หรือส่งโรงงานของผู้ซื้อ เจ้าหน้าที่จะต้องสุ่มตัวอย่างน้ำยางสดจากในถังรวม หรือในรถยนต์ ไว้เพื่อหาค่าเนื้อยางแห้ง เปรียบเทียบกับผู้ซื้อ

ข้อ ๓. การกรีดยางพาราเพื่อแปรรูปเป็นยางพาราแผ่นดิบ ต้องดำเนินการดังนี้

๓.๑ ผู้กรีดยางพาราและเศษยางที่รวบรวมได้ตามข้อ ๑ มายัง โรงแปรรูปยางแผ่น ขั้นตอนการขนส่งเป็นข้อตกลงระหว่างผู้กรีดยางและสวนป่า

๓.๒ ทำความสะอาดเครื่องมือและอุปกรณ์การทำยางแผ่นทุกชนิดก่อนและหลังการใช้งาน

๓.๓ กรองน้ำยางด้วยกรองลวดหรือพลาสติกเบอร์ ๔๐ และ ๖๐ โดยวางเครื่องกรองซ้อนกัน ๒ ชั้น กรองเบอร์ ๔๐ อยู่ด้านบน เบอร์ ๖๐ ไว้ด้านล่าง กรองน้ำยางลงในถังรวมน้ำยาง

๓.๔ ตวงน้ำยางที่กรองแล้วลงในตะกั้งที่สะอาด ตะกั้งละ ๓ ลิตร

๓.๕ ตวงน้ำสะอาดลงในตะกั้งน้ำยาง ตะกั้งละ ๒ ลิตร จะได้ส่วนผสมน้ำยางต่อน้ำในอัตรา ๓:๒ หากตะกั้งมีขนาดโตจะใช้อัตราส่วนน้ำยาง ๓ ลิตร น้ำ ๓ ลิตร ก็ได้ อัตราส่วนผสมนี้เปลี่ยนแปลงได้ถ้าหากน้ำยางสดเจือจางบ้างแล้ว เช่น กรณีฝนตกขณะเก็บน้ำยางหรือสาเหตุอื่นๆ

๓.๖ ใช้กรดฟอร์มิกเข้มข้น ๙๐% ผสมกับน้ำในอัตรา ๒ ช้อนแกง ต่อน้ำสะอาด ๓ กระป๋องนม หรือกรดฟอร์มิก ๑ ขวดต่อน้ำสะอาด ๔๐ ขวด ในการผสมให้เทน้ำกรดลงในน้ำ การผสมน้ำกรดนี้เป็นหน้าที่ของเจ้าหน้าที่ต้องผสมให้ใช้งานให้หมดภายในวันนั้นๆ

๓.๗ ผู้กรีดยางใช้ใบพายกวนน้ำยางที่ผสมน้ำไว้ ๑-๒ เที่ยว ตวงน้ำกรดที่ผสมแล้ว ๑ กระป๋องนม (๓๐๐ ซี.ซี.) เทลงในตะกั้งน้ำยางให้ทั่ว พร้อมใช้ใบพายกวนน้ำยางไปมาประมาณ ๖ เที่ยว

๓.๘ ขณะกวนน้ำยางในข้อ ๓.๗ จะมีฟองอากาศเกิดขึ้น ใช้ใบพายกวาดฟองอากาศ ออกจากตะกั้งให้หมด เก็บรวบรวมไว้ผลิตเป็นเศษยางฟองอากาศ

๓.๙ ใช้สังกะสีแผ่นเรียบ หรือวัสดุอื่นปิดตะกั้งไว้เพื่อป้องกันสิ่งสกปรกตกลงในตะกั้งในขณะที่ทิ้งไว้ให้ยางจับตัวประมาณ ๓๐-๓๕ นาที

๓.๑๐ เมื่อน้ำยางในตะกั้งจับตัวแล้ว ก่อนนำไปนวด ควรรินน้ำสะอาดหล่อไว้ทุกตะกั้ง เพื่อสะดวกในการเทแห้งยางออกจากตะกั้ง การนวดแห้งยางเป็นแผ่นยาง ต้องนวดบนโต๊ะที่

สะอาด ปูพื้นด้วยแผ่นอลูมิเนียม หรือแผ่นสังกะสี หรือกระเบื้อง นวดด้วยมือหรือไม้กลมก็ได้ ให้แผ่นยางหนาประมาณ ๑ ซม.

๓.๑๑ นำแผ่นยางที่นวดแล้ว เข้าเครื่องรีดเส้น ๓-๔ ครั้ง ให้หนาประมาณ ๓-๔ มม.

๓.๑๒ นำยางแผ่นที่รีดเส้นแล้ว เข้าเครื่องรีดดอก ๑ ครั้ง ให้หนาประมาณ ๓ มม.

๓.๑๓ นำแผ่นยางที่รีดดอกแล้ว ล้างน้ำกรดและสิ่งสกปรกที่ติดอยู่ตามแผ่นยางออกให้หมดด้วยน้ำสะอาด

๓.๑๔ นำแผ่นยางที่ล้างแล้วผึ่งไว้ในที่ร่ม ไม่ควรนำออกไปผึ่งหรือตากไว้กลางแจ้งแดด เพราะจะทำให้ยางแผ่นเสื่อมคุณภาพได้ง่าย

๓.๑๕ หลังจากผึ่งยางแผ่นดิบไว้ประมาณ ๖ ชั่วโมง แล้วเก็บรวบรวมนำไปตากไว้บนราวในโรงเก็บยางแผ่นดิบ หรือโรงอบยางเพื่อรอจำหน่าย

๓.๑๖ นำเศษยางทุกประเภทที่เกิดขึ้น ส่งเจ้าหน้าที่ให้รวบรวมไว้ รอจำหน่าย โดยการชั่งน้ำหนักสดไว้เป็นหลักฐาน

๓.๑๗ หัวหน้าหมู่กรีดยาง หรือพนักงานควบคุมงาน มีหน้าที่ควบคุมและนำการแปรรูปยางแผ่นดิบ

ข้อ ๔. การแปรรูปเป็นยางพาราแผ่นดิบ รายงานดังนี้

๔.๑ หัวหน้าหมู่กรีดยางรายงานจำนวนยางแผ่นดิบ เศษยางฟองอากาศ และเศษยางประเภทต่าง ๆ ต่อพนักงานควบคุมงานทุกวันตามแบบ รายงาน พร.๒ โดยยางแผ่นดิบและเศษยางฟองอากาศให้บันทึกเป็นจำนวนแผ่น เศษยางอื่นๆ บันทึกเป็นน้ำหนักสดลงในบัตรประจำตัวผู้กรีดยางตามแบบ พร.๑ ด้วย

๔.๒ พนักงานควบคุมงานผลิตนำส่งรายงานต่องานสวนป่าภายในวันนั้น

๔.๓ งานสวนป่ารวบรวมผลผลิตแต่ละวันลงในแบบ พร.๓ รายงานส่วนงานต้นสังกัด ภายใน ๗ วัน หลังการจ่ายเงินค่าจ้างกรีต และผลตอบแทนอื่น ๆ

ข้อ ๕. การกรีดยางเพื่อจำหน่ายน้ำยางสด รายงานดังนี้

๕.๑ เจ้าหน้าที่รับน้ำยางรายงานผลผลิต น้ำหนักน้ำยางสด น้ำหนักตัวอย่างน้ำยางสดประจำวันต่อพนักงานควบคุมงานผลิตยาง โดยใช้แบบ นย.๒ พร้อมทั้งบันทึกน้ำหนักสดในวันนั้น น้ำหนักแห้งในวันที่ผ่านมา ในบัตรประจำตัวผู้กรีดยาง ตามแบบ นย.๑ มอบให้ผู้กรีดยางถือไว้เป็นหลักฐาน

๕.๒ เจ้าหน้าที่ตามข้อ ๕.๑ นำส่งรายงานและตัวอย่างน้ำยางสดต่อสำนักงานสวนป่าภายในวันนั้น

๕.๓ เจ้าหน้าที่ห้องปฏิบัติการ รายงานผลการหาเปอร์เซ็นต์เนื้อยางแห้ง (DRC) ให้สวนป่าทราบตามแบบ นย.๒ ในวันถัดไป

๕.๔ งานสวนป่ารวบรวมผลผลิตแต่ละวันลงในแบบ นย.๒.๑ รายงานส่วนงานต้นสังกัด ภายในวันที่ ๑๐ ของเดือนถัดไป

ขั้นตอนการจำหน่ายยางพาราแผ่นดิบ

ข้อ ๑. ยางพาราแผ่นดิบและเศษยางที่จะนำไปจำหน่าย ควรผึ่งไว้ให้แห้งประมาณ ๕-๑๕ วัน

ข้อ ๒. สวนป่าขออนุมัติจำหน่ายยางพาราต่อผู้จัดการองค์การอุตสาหกรรมป่าไม้เขต

ข้อ ๓. ผู้จัดการองค์การอุตสาหกรรมป่าไม้เขต พิจารณาแต่งตั้งคณะกรรมการไม่น้อยกว่า ๓ คน ประกอบด้วยตัวแทนสวนป่าอย่างน้อย ๒ คน และตัวแทนผู้กรีดยางอย่างน้อย ๑ คน

ข้อ ๔. ประธานคณะกรรมการฯ นำส่งรายได้จากการจำหน่ายให้ ผู้จัดการองค์การอุตสาหกรรมป่าไม้เขต ภายในวันนั้น หรือถัดไปอีก ๑ วัน รายงานตามแบบ พร.๙

ขั้นตอนการจำหน่ายน้ำยางพาราสด

ข้อ ๑ ส่วนแผนงานและประเมินผล รวบรวมประมาณการผลผลิตล่วงหน้าเสนอ ผอ.ส.ออป.ได้ เสนอ อ.อ.ป. เพื่อขออนุมัติแต่งตั้งคณะกรรมการพิจารณาวิธีการ เงื่อนไขในการจำหน่าย

ข้อ ๒ อ.อ.ป. แต่งตั้งคณะกรรมการ ๑ คณะ

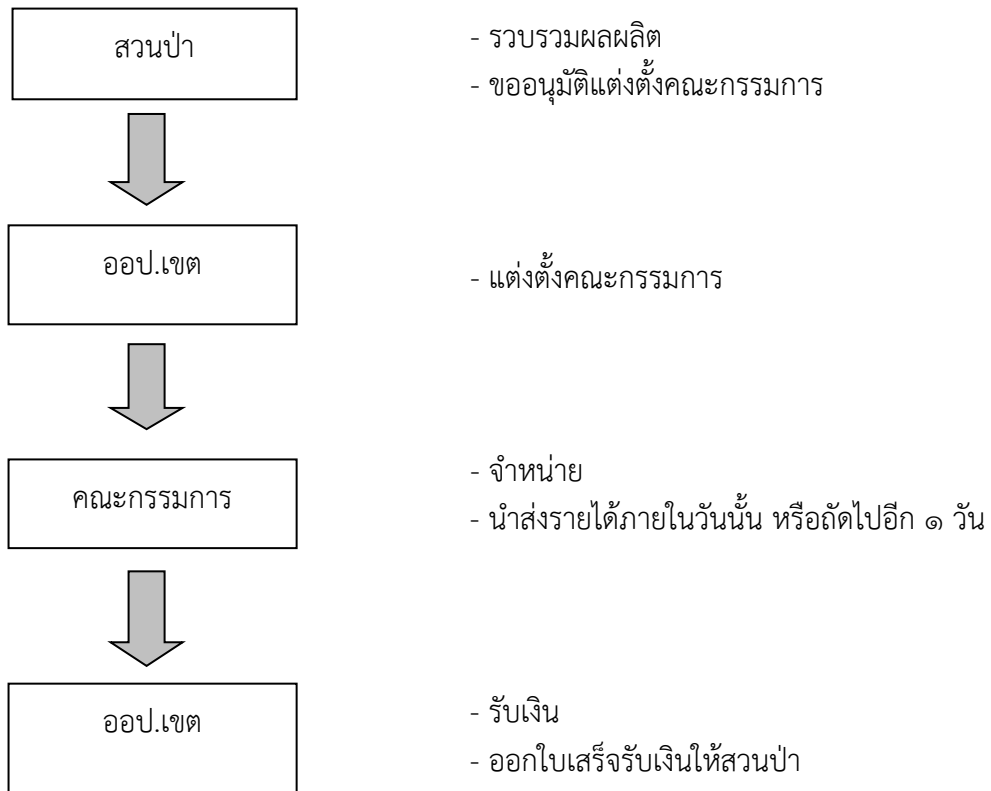
ข้อ ๓ คณะกรรมการฯ พิจารณากำหนดเงื่อนไขการจำหน่าย รายงาน ผอ.ส.ออป.ได้

ข้อ ๔ ออป.ได้ พิจารณาเสนอรายงาน อ.อ.ป. เพื่อโปรดพิจารณาให้ความเห็นชอบ

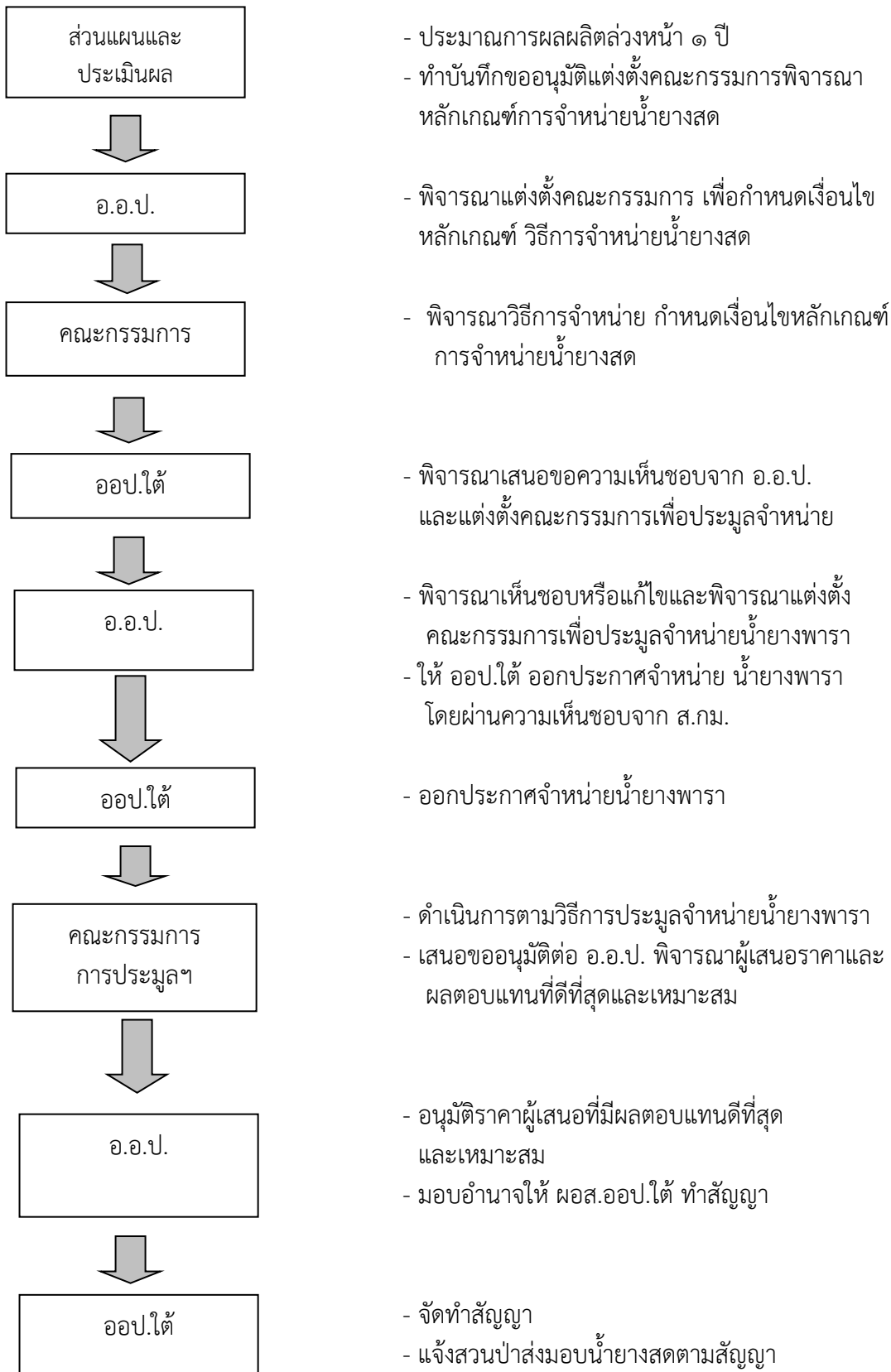
ข้อ ๕ อ.อ.ป. มอบอำนาจให้ ออป.ได้ ประมูลจำหน่ายน้ำยางพาราพร้อมแต่งตั้งคณะกรรมการดำเนินการประมูล

ข้อ ๖ ส่งมอบน้ำยางพาราให้กับผู้ซื้อตามเงื่อนไข

แผนผังการจำหน่ายยางพาราแผ่นดิน



แผนผังการจำหน่ายน้ำยางสด



ขั้นตอนการปลูก บำรุงรักษา ยางพารา

๑. การคัดเลือกพื้นที่ การปลูกยางพารา ต้องคำนึงถึงสภาพพื้นที่ทางภูมิศาสตร์ สภาพดินและภูมิอากาศ ความลาดเอียงไม่ควรเกิน ๓๐ องศา สภาพดินร่วนหรือปนทราย และต้องมีความหนาหน้าดินชั้นบนไม่ต่ำกว่า ๕๐ ซม. ค่า pH อยู่ระหว่าง ๔.๕-๕.๕ ปริมาณน้ำฝนไม่น้อยกว่า ๑,๒๕๐ มม./ปี และมีช่วงวันที่ฝนตก ๑๒๐-๑๕๐ วัน/ปี อยู่ใกล้แหล่งคมนาคม แรงงาน และน้ำ

๒. การเตรียมพื้นที่ การเตรียมพื้นที่ต้องเตรียมอย่างประณีต โดยการถอนตอ กำจัดเศษวัชพืช ออกให้หมดสิ้น ทำการไถด้วยรถแทรกเตอร์ล้อยางผาน ๓ และผาน ๗ ต้องเตรียมให้เสร็จก่อนฝนตกประมาณ ๑ สัปดาห์ ต้องเก็บริบ เมา เศษไม้ปลายไม้ให้เรียบร้อย แต่หากพื้นที่เป็นดินทรายอาจจะไม่ต้องไถบุกเบิกด้วยผาน ๓ ในพื้นที่ที่มีน้ำท่วมถึงให้ไถยกร่อง มิให้ต้นยางพาราที่ปลูกจมน้ำ ในพื้นที่ลาดชันจะต้องทำขั้นบันได

๓. การคัดเลือกชนิดพันธุ์ ควรพิจารณาว่าวัตถุประสงค์ว่าเราต้องการเนื้อไม้ หรือน้ำยาง หรือทั้งเนื้อไม้และน้ำยาง โดยให้เลือกสายพันธุ์ที่เหมาะสมกับสภาพพื้นที่ สภาพอากาศ สภาพดิน และคุณสมบัติเฉพาะพันธุ์

๔. การปักหลักหมายปลูก การกำหนดตำแหน่งปลูก และกำหนดจำนวนต้น/ไร่ ความเหมาะสมของยางพารา คือ ๑ ต้น จะคลุมพื้นที่ ๒๐ ตารางเมตร ซึ่งจะให้ผลผลิตน้ำยางสดมากที่สุด การปักหลักหมายปลูกระยะเหมาะสมคือ เดือนเมษายน - พฤษภาคม หลังเตรียมพื้นที่เสร็จ หลักควรทำจากไม้ไผ่ขนาดเส้นรอบวง ๕ - ๘ ซม. หรือไม้ไผ่ผ่าซีกกว้าง ๑ นิ้ว ยาวประมาณ ๑.๒ เมตร ปลายแหลม ๑ ด้าน

๕. การเตรียมหลุมปลูก เป็นขั้นตอนสำคัญที่ทำให้กล้ายางพาราเจริญเติบโตได้ดี หลุมปลูกที่ดีจะช่วยเร่งระบบรากให้พัฒนาออกไปตามดินที่เตรียมไว้ โดยให้ขุดหลุมห่างจากหลักในแนวทางด้านขวามือของหลัก ให้ริมหลุมอยู่ห่างจากหลักประมาณ ๕ ซม. สำหรับพื้นที่ลาดเทให้ขุดหลุมบริเวณกลางขั้นบันได โดยห่างจากหลักประมาณ ๗๕ ซม. ก่อนการปลูกจะต้องทำการรองก้นหลุมด้วยปุ๋ย ๐-๓-๐ ผสมกับยาฆ่าปลวก (หากมีปลวกระบาดมาก) โดยทำการรองก้นหลุมและกลบทิ้งไว้ประมาณ ๑๕ วัน

๖. การปลูก เป็นการนำกล้าที่เตรียมไว้ปลูกลงในหลุมปลูกที่เตรียมไว้ ด้วยการเตรียมกล้าให้พร้อม การลำเลียงเข้าปลูกก็ทำด้วยความประณีต ระวังระวังโดยปกติ จะต้องมีการเตรียมกล้าให้แข็งแรงก่อนนำไปปลูกในแปลง โดยการทำให้แกร่ง (hardening) ประมาณ ๓ สัปดาห์ ขั้นตอนการขนกล้าปลูกต้องกระทำด้วยความระมัดระวัง ป้องกันการกระทบกระแทก ซึ่งทำให้ดินในถุงปลูกอาจจะแตก ควรรดให้น้ำก่อนขนย้าย การกำหนดจุดลงกล้าไว้ให้เหมาะสมกับแปลงปลูก การปลูกควรจัดคนงานไว้ ๒ คน คนแรกใช้จอบขุดหลุมที่รองก้น แล้วอีกคนทำหน้าที่ปลูก มีใบมีดหรือคัตเตอร์กรีดถึงแล้วนำกล้าลงปลูกโดยหันกิ่งยางพาราไปทางทิศเหนือ

๗. การบำรุงรักษา การบำรุงรักษา เป็นขั้นตอนที่สำคัญหลังปลูก เพื่อจะให้ต้นยางพาราที่ปลูกไว้มีปริมาณเต็มพื้นที่ มีความเจริญเติบโตสมบูรณ์ สามารถกรีดเอาน้ำยางพารามาใช้ประโยชน์ได้ในเวลาที่กำหนด ดังนั้น จึงจำเป็นต้องบำรุงรักษาต้นยางพาราให้ได้ขนาดที่ต้องการภายในเวลา ๖ - ๗ ปี การบำรุงรักษาที่สำคัญ มีปลูกซ่อม กำจัดความคลุมวัชพืช ใส่ปุ๋ย แต่งกิ่ง ป้องกันภัย ป้องกันไฟ และสำรวจอัตราการรอดตายและความเติบโต

๗.๑ ปลูกซ่อม หลังจากทำการปลูกไปแล้ว ต้นยางพาราส่วนหนึ่งจะตาย เมื่อปรากฏว่าต้นยางพาราที่ปลูกตาย ก็จำเป็นต้องนำกล้ายางพารามาปลูกซ่อมให้เต็มพื้นที่ ช่วงเวลาที่ทำการปลูกซ่อมควรเป็นช่วงที่มีฝนตกชุก ในปีแรก หลังปลูกเสร็จประมาณ ๑ เดือน ระหว่างเดือนมิถุนายน - สิงหาคม ในปีที่สองปลูกซ่อมตั้งแต่ต้นฤดูฝนประมาณเดือนพฤษภาคม - มิถุนายน ช่วงที่ ๑ และประมาณเดือนสิงหาคม เป็นช่วงที่ ๒ จะทำการปลูกซ่อมเพียง ๒ ปี กล้ายางพาราที่นำมาปลูกซ่อม ใช้กล้ายางพาราชำถุง ในปีแรก

ให้มีฉัตรใบ ๑-๒ ฉัตร และปลูกซ่อมในปีที่ ๒ ใช้กล้ายางพาราที่เลี้ยงไว้ค้ำงปีมีฉัตรใบประมาณ ๓-๔ ฉัตร ทั้งนี้เพื่อจะได้มีความเจริญเติบโตได้ทันกล้าที่ปลูก

๗.๒ กำจัดควบคุมวัชพืช วัชพืชมีส่วนสำคัญในการยับยั้งชะลอความเจริญเติบโตของยางพารา จึงมีความจำเป็นที่ต้องดำเนินการกำจัดและควบคุมวัชพืช ซึ่งจะต้องดำเนินการอย่างต่อเนื่องตลอดชั่วอายุของยางพารา และควรดำเนินการก่อนใส่ปุ๋ย วิธีการกำจัดวัชพืช มี ๓ วิธี

๗.๒.๑ ใช้แรงงาน โดยการใช้จอบถากรอบโคน ถากในแถว หรือถากระหว่างแถว นิยมใช้ในขณะยางพารามีอายุน้อยๆ เศษวัชพืชจากการถากให้นำมาสูมโคน (Munching)

๗.๒.๒ ใช้เครื่องจักรกล ได้แก่ การไถพรวนด้วยรถแทรกเตอร์ล้อยาง เป็นการปรับปรุงโครงสร้างของดิน หรือการใช้เครื่องตัดหญ้าตัดทั่วพื้นที่

๗.๒.๓ ใช้สารเคมี การใช้สารเคมีต้องคำนึงถึงอายุของต้นยางพาราปกติจะใช้สารเคมีเมื่อยางพารามีอายุ ๓ ปีขึ้นไป ในการใช้แต่ละครั้งต้องระวังไม่ให้ยาเคมีฉีดพ่นถูกส่วนสีเขียวของลำต้น ควรจัดทำตารางควบคุม ดังนี้

ลำดับ	ปีที่	อายุ (เดือน)	ช่วงเวลาดำเนินการ	วิธีการ
๑	๑	๒	กรกฎาคม	ใช้จอบถากรอบโคนรัศมี ๐.๕ เมตร
๒	๑	๕	ตุลาคม	ใช้จอบถากในแถวกว้าง ๒ ม. นำเศษวัชพืชสูมโคน
๓	๑	๘	มกราคม	ใช้รถแทรกเตอร์ล้อยางไถพรวนแยกดินจากแถว ใช้จอบถากในแถวกว้าง ๒ ม. นำเศษวัชพืชสูมโคน
๔	๑	๑๑	เมษายน	ใช้จอบถากในแถวกว้าง ๒ ม. นำเศษวัชพืชสูมโคน ระหว่างแถวถากทั่วพื้นที่ หรือฉีดพ่นสารเคมี หรือไถพรวน
๕	๒	๑๔	กรกฎาคม	ใช้จอบถากรอบโคนรัศมี ๐.๕ ม. กวาดเศษหญ้าสูมโคน ระหว่างแถวถากทั่วพื้นที่ หรือฉีดพ่นสารเคมี หรือไถพรวน
๖	๒	๑๖	กันยายน	ถากในแถวกว้าง ๒ ม. กวาดเศษหญ้าสูมโคน ระหว่างแถวถากทั่วพื้นที่ หรือฉีดพ่นสารเคมี หรือไถพรวน
๗	๒	๒๐	มกราคม	ใช้จอบถากในแถวกว้าง ๒ ม. นำเศษวัชพืชสูมโคน ระหว่างแถวใช้รถแทรกเตอร์ล้อยางไถพรวนสาดดินเข้าหาแถวปลูก
๘	๒	๒๓	เมษายน	ใช้จอบถากในแถวกว้าง ๒ ม. เศษวัชพืชสูมโคน ระหว่างแถวถากทั่วพื้นที่ หรือฉีดพ่นสารเคมี หรือไถพรวน
๙	๓	๒๘	กันยายน	ใช้สารเคมีฉีดพ่นทั่วพื้นที่
๑๐	๓	๓๒	มกราคม	ใช้รถแทรกเตอร์ล้อยางไถพรวนระหว่างแถว สาดดินเข้าหาแถวปลูก

ลำดับ	ปีที่	อายุ (เดือน)	ช่วงเวลาดำเนินการ	วิธีการ
๑๑	๓	๓๖	พฤษภาคม	ฉีดพ่นสารเคมีในแถว ระหว่างแถวจากทั่วพื้นที่ฉีดพ่นสารเคมี
๑๒	๔	๔๐	กันยายน	ใช้สารเคมีฉีดพ่นทั่วพื้นที่
๑๓	๔	๔๔	มกราคม	ใช้รถแทรกเตอร์ล้อยางไถพรวนระหว่างแถว สาดดินเข้าหาแถวปลูก
๑๔	๔	๔๗	เมษายน	ฉีดพ่นยาเคมีในแถว ระหว่างแถวจากทั่วพื้นที่หรือฉีดพ่นสารเคมี
๑๕	๕	๕๒	กันยายน	ใช้สารเคมีฉีดพ่นทั่วพื้นที่
๑๖	๕	๕๖	มกราคม	ใช้รถแทรกเตอร์ล้อยางไถพรวนระหว่างแถว สาดดินเข้าหาแถวปลูก
๑๗	๕	๕๙	เมษายน	ใช้จอบถากกรอบโคนรัศมี ๐.๕ ม. แถวระหว่างแถว กวาดรวมกอง หรือฉีดพ่นสารเคมี
๑๘	๖	๖๔	กันยายน	ใช้สารเคมีฉีดพ่นทั่วพื้นที่
๑๙	๖	๖๘	มกราคม	ใช้รถแทรกเตอร์ล้อยางไถพรวนระหว่างแถว สาดดินเข้าหาแถวปลูก
๒๐	๖	๗๑	เมษายน	ฉีดพ่นยาเคมีในแถว ระหว่างแถวจากทั่วพื้นที่ ฉีดพ่นหรือฉีดพ่นสารเคมี
๒๑	๗-๑๙		กรกฎาคม-สิงหาคม	ถางทั่วพื้นที่ ฉีดพ่นสารเคมี

๗.๓ ใส่ปุ๋ย ยางพาราที่นำมาปลูก ปัจจุบันเป็นยางพันธุ์ดี จำเป็นต้องใส่ปุ๋ยเพื่อเร่งความเจริญเติบโตให้ได้ขนาดกรี๊ดเมื่อถึงกำหนดเวลา ๖-๗ ปี

๗.๓.๑ ช่วงเวลาการใส่ปุ๋ยและอัตราปุ๋ยที่ใช้สำหรับยางพาราก่อนเปิดกรี๊ด

ปีที่	ครั้งที่	อายุต้นยาง (เดือน)		อัตรา กรัม/ต้น		
				แหล่งปลูกยางเดิม		แหล่งปลูกยางใหม่
				ดินร่วนเหนียว	ดินร่วนทราย	ดินทุกชนิด
๑	๑	๒	กรกฎาคม	๗๐	๑๐๐	๖๐
	๒	๕	ตุลาคม	๑๐๐	๑๔๐	๘๐
	๓	๑๑	เมษายน	๑๓๐	๑๗๐	๑๐๐
๒	๔	๑๔	กรกฎาคม	๑๕๐	๒๐๐	๑๑๐
	๕	๑๖	กันยายน	๑๕๐	๒๑๐	๑๑๐
	๖	๒๓	เมษายน	๑๕๐	๒๑๐	๑๒๐
๓	๗	๒๘	กันยายน	๒๓๐	๓๒๐	๑๘๐
	๘	๓๖	พฤษภาคม	๒๓๐	๓๒๐	๑๘๐
๔	๙	๔๐	กันยายน	๒๔๐	๓๓๐	๑๘๐
	๑๐	๔๗	เมษายน	๒๔๐	๓๓๐	๑๘๐

ปีที่	ครั้งที่	อายุต้นยาง (เดือน)		อัตรา กรัม/ตัน		
				แหล่งปลูกยางเดิม		แหล่งปลูกยางใหม่
				ดินร่วนเหนียว	ดินร่วนทราย	ดินทุกชนิด
๕	๑๑	๕๒	กันยายน	๒๖๐	๓๖๐	๒๐๐
	๑๒	๕๙	เมษายน	๒๖๐	๓๖๐	๒๐๐
๖	๑๓	๖๔	กันยายน	๒๗๐	๓๗๐	๒๐๐
	๑๔	๗๑	เมษายน	๒๗๐	๓๗๐	๒๐๐

เวลาการใส่ปุ๋ยอาจจะเปลี่ยนแปลงได้ ขึ้นอยู่กับความชื้นในดิน อาจจะใช้ปุ๋ยอินทรีย์ผสมด้วยก็ได้ และพยายามใส่ปุ๋ยหลังการกำจัดวัชพืช

๗.๓.๒ การใส่ปุ๋ยยางพาราหลังเปิดกรีต ให้ปุ๋ยปีละ ๒ ครั้ง ครั้งละ ๕๐๐ กรัมต่อต้น ครั้งแรกต้นฤดูฝนหลังจากยางผลัดใบเมื่อใบอ่อนเริ่มเพลาด ประมาณเดือนเมษายน - พฤษภาคม ครั้งที่ ๒ ประมาณเดือนกันยายน - ตุลาคม สำหรับพื้นที่ดินใหม่ หรือดินปลูกพืชคลุมดิน ใน ๒ ปีแรก อาจจะไม่ต้องให้ปุ๋ย เพราะจะคงมีธาตุอาหารที่จำเป็นหลงเหลืออยู่ โดยปกติปุ๋ยจะเก็บไว้ในโรงเก็บ เมื่อมีการใส่ปุ๋ยแต่ละวัน ผู้ควบคุมงานจะต้องนำคนงานมาเบิกปุ๋ยจากเจ้าหน้าที่พัสดุ เจ้าหน้าที่พัสดุจะจ่ายปุ๋ยให้เท่าที่จะสามารถดำเนินการได้ในวันนั้นๆ และเมื่อเลิกงานให้ผู้คุมงานนำกระสอบปุ๋ยที่เบิกไปมาคืนให้ครบถ้วน

๗.๔ การตัดแต่งกิ่ง ต้นยางพาราพันธุ์ดีก่อนจะทำการเปิดกรีตเอาน้ำยางพารา ควรมีลำต้นเปลาตรง (Clear Bole) ประมาณ ๓ เมตรจากพื้นดิน เพื่อสะดวกในการเปิดหน้ากรีต ช่วยทำให้ลมพัดโกรกได้ดี ลดความชื้นในแปลงป้องกันการเกิดโรคราในแปลงได้ระดับหนึ่ง และที่สำคัญเมื่อต้นยางพาราใกล้ครบรอบตัดพื้น สามารถกรีดยางพาราหน้าสูงได้ และจำหน่ายต้นไม้ได้ราคาดี เพราะราคาไม้ยางพาราจะมีราคาดีในส่วนที่สามารถนำไปปอกเป็นวีเนียร์ทำผิวไม้อัดได้ จะทำการแต่งกิ่งประมาณ ๓ ปี โดยมีหลักการดังนี้

ปีที่	การแต่งกิ่ง
๑	ตัดทุกกิ่งที่สูงจากพื้น ๓๐ ซม. ลงมา
๒	ตัดทุกกิ่งที่สูงจากพื้น ๑๓๐ ซม. ลงมา
๓	ตัดทุกกิ่งที่สูงจากพื้น ๓๐๐ ซม. ลงมา

การแต่งกิ่งจะต้องคำนึงถึงยอดของต้นยางพาราที่เหลือด้วย เพราะหากตัดแต่งกิ่งออกไปมาก ใบยางพาราที่มีหน้าที่สังเคราะห์แสงจะลดน้อยลงไปด้วย ทำให้ความเจริญเติบโตลดน้อยลง ปกติจะตัดกิ่งออกแต่ละครั้งประมาณ ๑ ใน ๓ ของเรือนยอด ช่วงเวลาที่เหมาะสมสำหรับการตัดแต่งกิ่ง ในปีแรกตัดแต่งได้ตลอดเวลา ปีที่ ๒ และ ๓ ควรดำเนินการเมื่อยางพาราเริ่มชะงักการเจริญเติบโต ประมาณเดือนธันวาคม - มกราคม

ขั้นตอนการปลูกสร้างสวนป่า

ข้อ ๑ งานสวนป่าประมาณการการปฏิบัติงานประจำเดือน เสนอผู้จัดการองค์การอุตสาหกรรมป่าไม้เขต

ข้อ ๒ ผู้จัดการองค์การอุตสาหกรรมป่าไม้เขต ตรวจสอบและพิจารณาอนุมัติประมาณการ

ข้อ ๓ ผู้จัดการองค์การอุตสาหกรรมป่าไม้เขต สำเนาประมาณการที่อนุมัติแล้วองค์การอุตสาหกรรมป่าไม้ภาคใต้ทราบ และแจ้งสวนป่าดำเนินการ

ข้อ ๔ สวนป่าดำเนินการตามประมาณการที่วางไว้

ข้อ ๕ ปลายเดือน ผู้จัดการแต่งตั้งคณะกรรมการออกตรวจผลงานของสวนป่าตาม
ประมาณการ เพื่อรับรองการปฏิบัติงานประกอบการเบิกจ่ายเงิน

ข้อ ๖ คณะกรรมการรายงานผลการตรวจสอบต่อ ผู้จัดการองค์การอุตสาหกรรมป่าไม้เขต
เพื่อประกอบการพิจารณาอนุมัติเงินยืมทดรองค่าจ้างแรงงานตามประมาณการ

ข้อ ๗ งานสวนป่าทำบันทึกขออนุมัติยืมเงินทดรองเพื่อจ่ายค่าจ้างแรงงานตามประมาณ
การและผลงานที่เสร็จสิ้น โดยการตรวจสอบของคณะกรรมการฯ

ข้อ ๘ ผู้จัดการองค์การอุตสาหกรรมป่าไม้เขต อนุมัติจ่ายเงินยืมทดรองค่าจ้างเหมา
แรงงาน

ข้อ ๙ งานสวนป่าจัดทำบัญชีหักล้างเงินยืมทดรอง

ข้อ ๑๐ งานสวนป่าจัดทำรายงาน สป.๑-๒ รายงานผู้จัดการองค์การอุตสาหกรรมป่าไม้
เขต ภายในวันที่ ๑ ของเดือน และองค์การอุตสาหกรรมป่าไม้เขตตรวจสอบรายงานองค์การอุตสาหกรรม
ป่าไม้ภาคใต้ เพื่อโปรดทราบ

ระยะเวลาที่ใช้ในการปฏิบัติงาน

๑. ทำบันทึกขออนุมัติแต่งตั้งคณะกรรมการพิจารณาหลักเกณฑ์การจำหน่ายน้ำยางสด
พิจารณาแต่งตั้งคณะกรรมการ เพื่อกำหนดเงื่อนไขหลักเกณฑ์ วิธีการจำหน่ายน้ำยางสด (๗ วัน)
๒. พิจารณาวิธีการจำหน่าย กำหนดเงื่อนไขหลักเกณฑ์การจำหน่ายน้ำยางสด (๗ วัน)
๓. พิจารณาเสนอขอความเห็นชอบจาก อ.อ.ป. และแต่งตั้งคณะกรรมการเพื่อประมูลจำหน่าย (๓
วัน)
๔. พิจารณาเห็นชอบหรือแก้ไขและพิจารณาแต่งตั้งคณะกรรมการเพื่อประมูลจำหน่ายน้ำยางพารา
(๗ วัน)
๕. ออกประกาศจำหน่าย น้ำยางพาราโดยผ่านความเห็นชอบจาก ส.กม. (๗ วัน)
๖. ออกประกาศจำหน่ายน้ำยางพารา (ไม่น้อยกว่า ๑๐ วัน)
๗. ดำเนินการตามวิธีการประมูลจำหน่ายน้ำยางพาราเสนอขออนุมัติต่อ อ.อ.ป. พิจารณาผู้เสนอราคา
และผลตอบแทนที่ดีที่สุดและเหมาะสม (๗ วัน)
๘. อนุมัติราคาผู้เสนอที่มีผลตอบแทนที่ดีที่สุดและเหมาะสม (๗ วัน)
๑๐. มอบอำนาจให้ ผอ.ส.ออป.ได้ ทำสัญญา (๗ วัน)
๑๑. จัดทำสัญญาและแจ้งสวนป่าส่งมอบน้ำยางสดตามสัญญา (๗ วัน)

กฎหมายที่เกี่ยวข้อง

- ไม่มี